

JANAKKALA

Punkan osayleiskaava-alueen arkeologinen inventointi 2018



Johanna Rahtola
Hannu Poutiainen



Tilaja: Janakkalan kunta

Sisältö

Perustiedot	2
Yleiskartta	3
Inventointi	4
Tulos	7
Lähteet	7
Kuvia	8
MUINAISJÄÄNNÖKSET	9
1. JANAKKALA TOROLAMMI	9
2. JANAKKALA RISUMÄKI.....	11

Kansikuva: Laajoja peltoja alueen keskivaiheilla.

Perustiedot

Alue: Janakkala Punkan osayleiskaava-alue.

Tarkoitus: Selvittää osayleiskaava-alueen muinaisjäännökset ja muuta suojeltavaksi katsottavat kulttuurihistorialliset jäännökset.

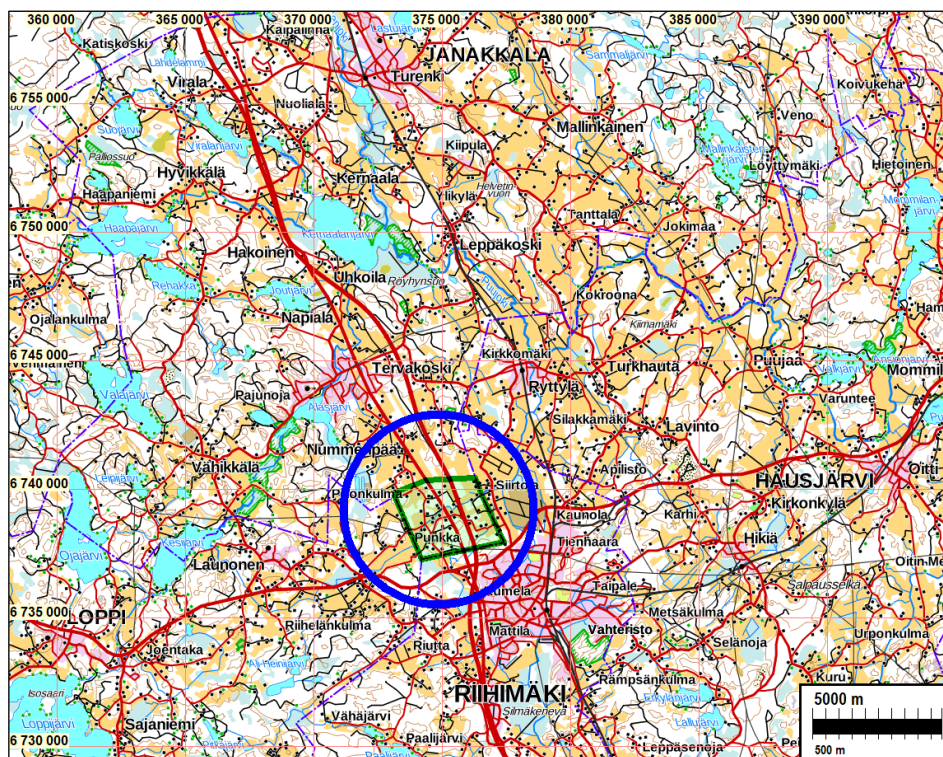
Työaika: Maastotyö 23.10.2018.

Tilaaja: Janakkalan kunta.

Tekijät: Mikroliitti Oy, Johanna Rahtola ja Hannu Poutiainen. Tutkimuksen valmistelusta vastasi tutkimuksen vastuullinen johtaja Timo Jussila.

Aiemmat tutkimukset: Eeva-Liisa Schulz 2014 tarkastus.

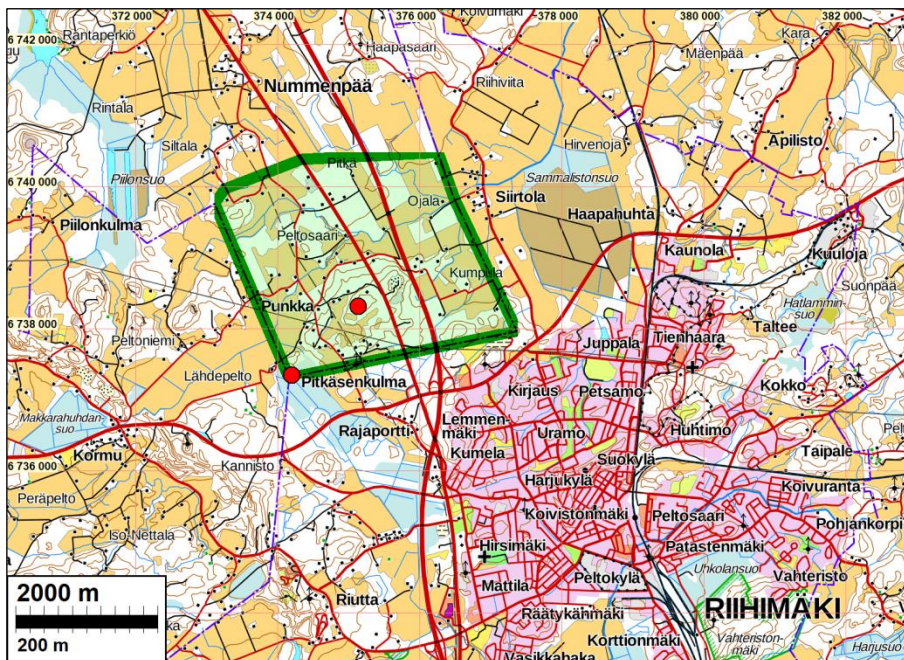
Tulokset: Alueelta tunnettiin ennestään yksi kiinteä muinaisjäännös *Torolammi* (mj.tunnus: 1000024847, raportin kohde nro 1) historiallisen ajan suosilta. Inventoinnissa alueelta löytyi ennestään tuntematon kiinteä muinaisjäännös ajoittamaton kivirakenne *Risumäki* (raportin kohde nro 2).



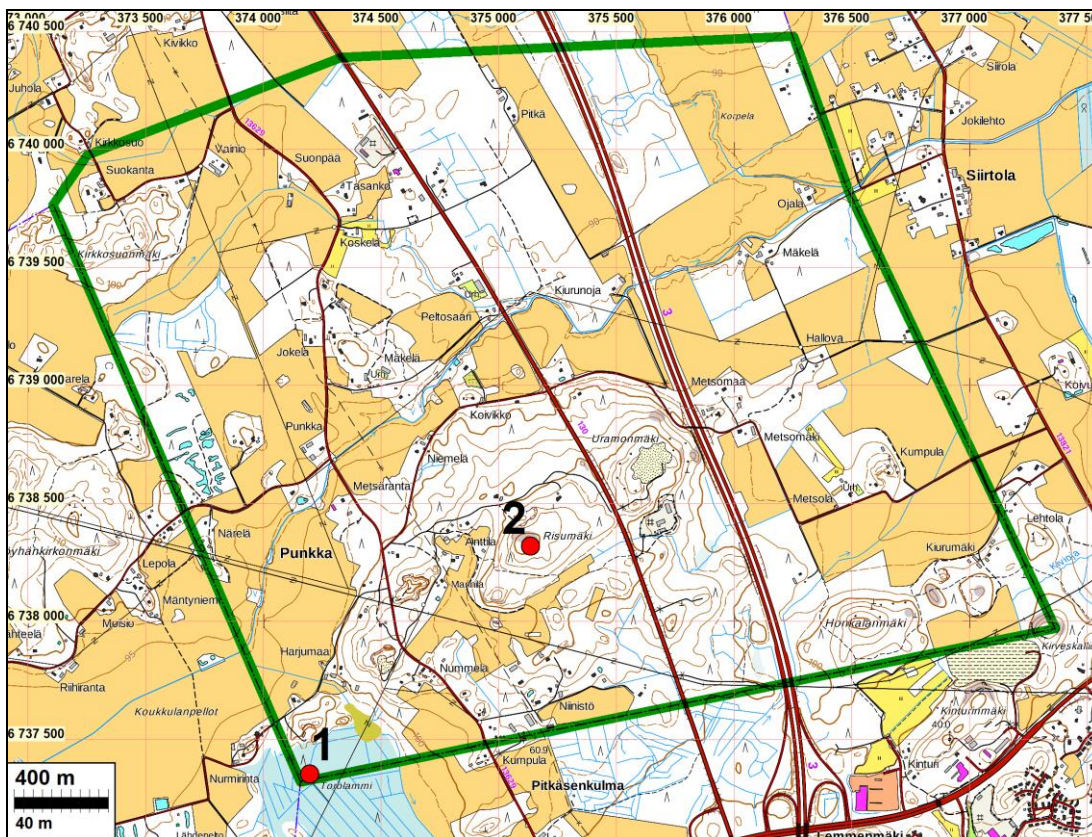
Tutkimusalue on vihreällä sinisen ympyrän sisällä.

Selityksiä: Koordinaatit ja kartat ovat ETRS-TM35FIN-koordinaatistossa. Maastokartat Maanmittauslaitoksen maastotietokannasta 10/2018 ellei toisin mainittu. Muinaisjäännösrekisteri on tarkastettu 10/2018. Valokuvia ei ole talletettu mihinkään viralliseen arkistoon eikä niillä ole mitään kokoelmatunnusta. Valokuvat ovat digitaalisia ja ne ovat tallessa Mikrolitti Oy:n serverillä. Kuvaaja: Johanna Rahtola.

Yleiskartta



Tutkimusalueen rajaus on vihreällä. Punainen pallo kiinteä muinaisjäännös. Alla (1) *Torolammi* (SM) (2) *Risumäki* (SM).



Inventointi

Janakkalan kunta tilaisi Punkan osayleiskaava-alueen muinaisjäänösinventoinnin Mikroliitti Oy:ltä. Johanna Rahtola ja Hannu Poutiainen tekivät muinaisjäänösinventoinnin maastotyön 23.10.2018 tutkimuksen kannalta hyvissä olosuhteissa.

Punkan osayleiskaava-alue sijaitsee Janakkalan kunnan eteläosassa, noin 19 km Janakkalan keskusta etelään. Noin 900 ha kokoinen alue rajautuu etelässä Riihimäen ja lännessä Lopen kunnan rajaan, pohjoisessa alue rajoittuu Pitkän talon eteläpuolelle. Alueen poikki kulkee luoteis-kaakkois-suuntaisesti Helsingintie ja Helsinki-Tampere valtatie. Ainoa vesistö on alueen poikki lounaasta länteen virtaava Punkanjoki. Maatalousvaltaisen alueen kylämäinen asutus sijaitsee pääosin Punkajoen laiduille levittyvien laajojen peltojen reunoilla, kallioisten ja mäkiten metsäalueiden laitamilla.

Alue sijaitsee korkeustasolla 87,5–120 m. Suuri osa alueesta matalaa peltoaluetta, jossa maaperä on savea. Moreenia on lähinnä alueen eteläosan keskivaiheilla, jossa on myös lukuisia maa-aineksenottokuoppia, niitä on myös alueen lounaiskulmassa, missä on alueen laajin hiekkaisen maan alue. Alueen korkeimmat kohdat ovat Risumäki ja Honkalanmäki.

Alueelta tunnettiin entuudestaan yksi kiinteä muinaisjäänös *Torolammi (muinaisjäänösrekisterin tunnus: 1000024847)* historiallisen ajan suosillan jäännös, joka sijaitsee Janakkalan, Lopen ja Riihimäen kuntien rajan tuntumasta Torolammin suolla. Vanha suon ylittävä tielinja näkyy mm. vuoden 1842 pitäjänkartalla ja vuoden ja 1884 Venäläisellä topografikartalla. Paikan on tarkastanut Eeva-Liisa Schulz vuonna 2014 suosillan löytäneen paikallisen oppaan avustuksella.

Rantasidonnaisen esihistoriallisen asutuksen löytyminen alueelta ei ole todennäköistä, muinainen itämeri ei ole ulottunut alueelle, eikä siellä vaikuta myöskään oleva muinaisjärviä. Nuoremman kivikauden (nuorakeramiikka) asuinpaikkoja, voisi sijaita lähinnä Punkajoen laitamilla, mutta todennäköistä se ei ole, sillä alueen maaperä niillä kohdilla on varsin savinen ja siten epäotollinen asuinpaikalle, kuivemmat hiekka-alueet puolestaan sijaitsevat etäällä asutukselle tärkeästä joesta.

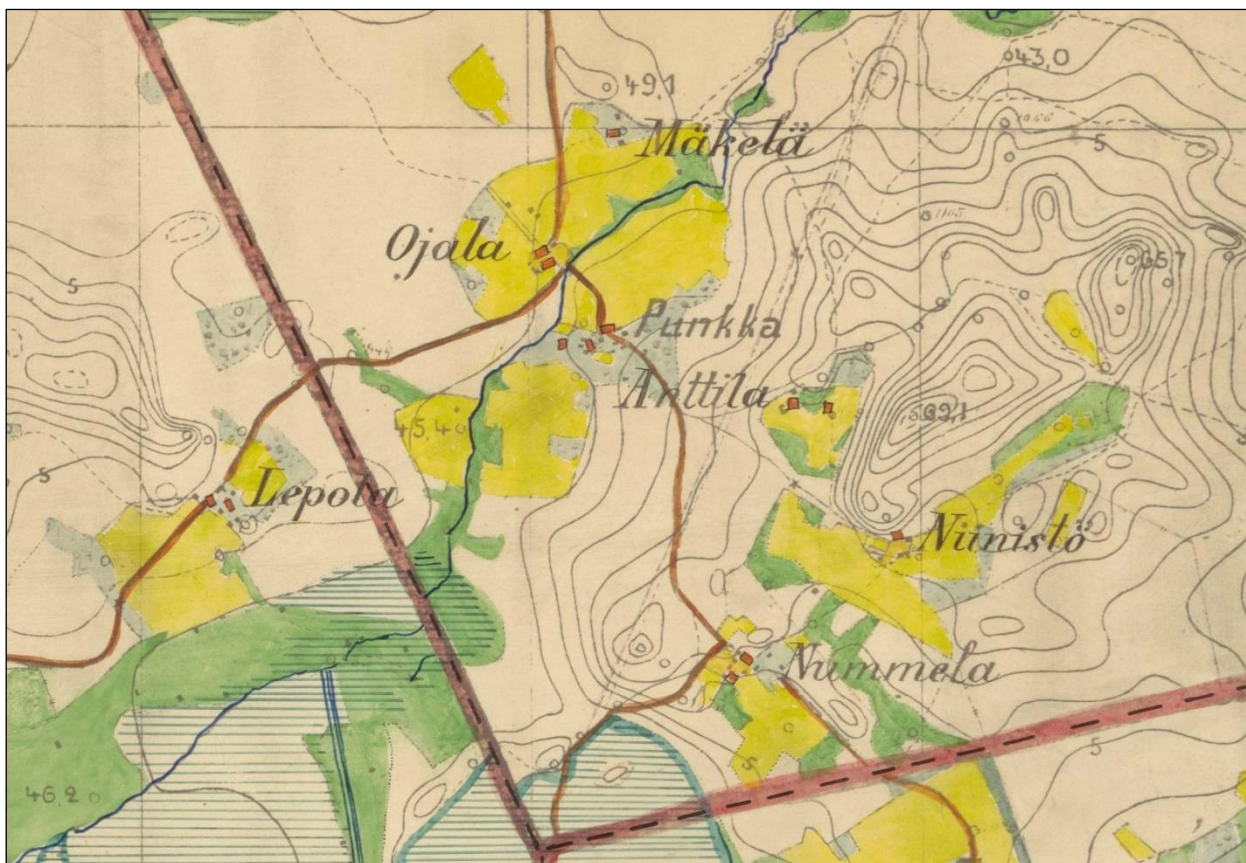
Kuninkaan kartastoon (1776–1805) Punkanjoen molemmin puolin, nykyisen Punkan talon läheisyyteen on merkitty Läppojan torppa. Vuoden 1842 (*Janakkala 2131 10/2042 12*) pitäjänkartalle merkityt talonpaikat sijaitsevat pääosin samoilla kohdilla Kuninkaan kartastoon merkityn asutuksen kanssa, minkä lisäksi pohjoisempana on yksi talo (myöhemmin Mäkelä). Vuoden 1884 Venäläisellä topografikartalla ja vuoden 1954 peruskartalla (2042 12 Launonen) Ojalan talo on nykyisen Punkan talon kohdalla ja Punkka on nykyisen Metsärannan kohdalla. Kartta-aineiston perusteella voidaan todeta asutuksen pysyneen samoilla sijoilla 1700-luvun loppupuolelta nykyajalle asti.



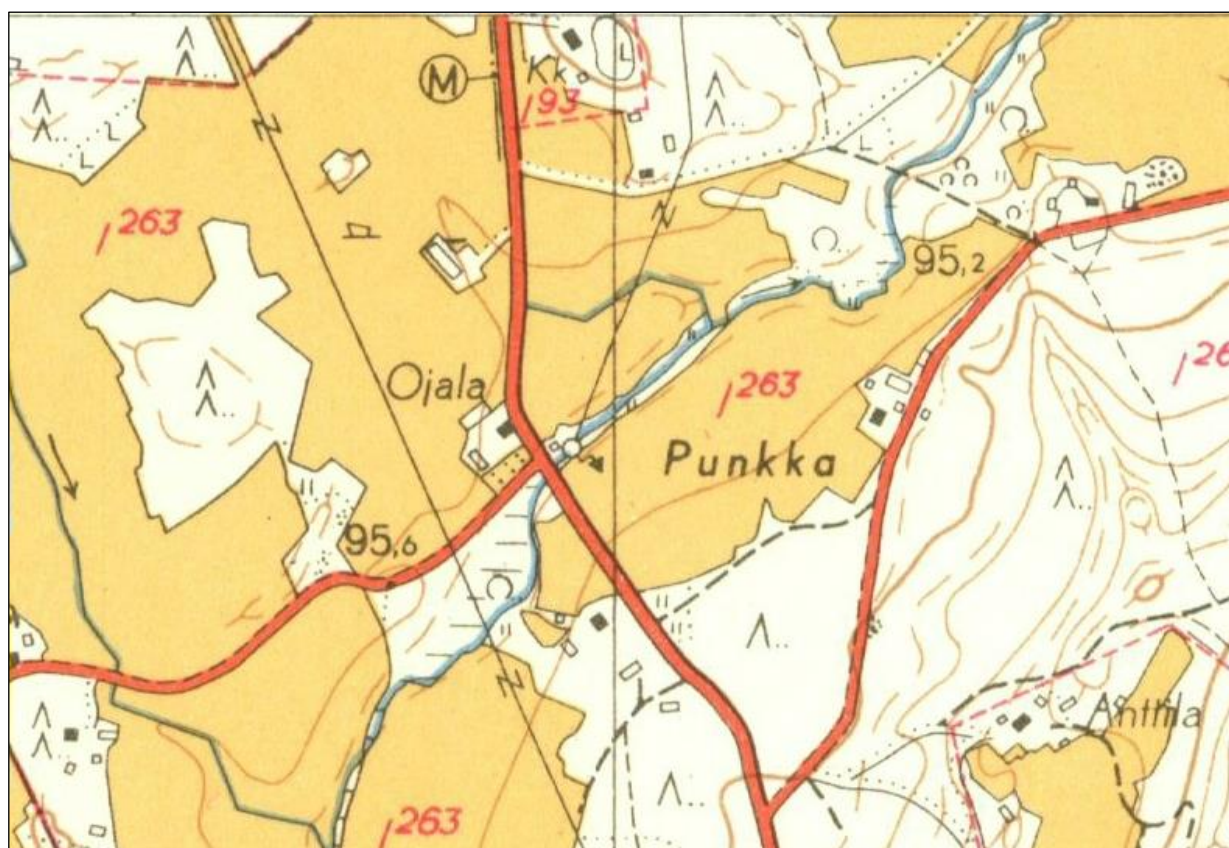
Ote kuninkaan kartastosta (1776–1805) talojen paikat on korostettu kartassa punaisella. Asutusta on merkitty Punkajoen molemmin puolin.



Punga (Punkka) vuoden 1842 pitäjänkartalla (*Janakkala 2131 10/2042 12*). Punaisia rakennuksia merkitseviä pisteitä on merkitty Punkajoen molemmin puolin ja asutus samoilla paikoilla, kuin ns. Kuninkaan kartastossa.



Venäläinen topografikartta (*Launonen XII 28*) vuodelta 1884. Nykyisen Punkkan tilan kohdalla on Ojala ja Punkka on joen eteläpuolella, pohjoisempana Mäkelä. Talot ovat samoilla paikoilla, kuin Kuninkaan kartastossa ja vuoden 1842 pitäjänkartalla.



Ote peruskartasta vuodelta 1954 (*2042 12 Launonen*). Alueen asutus pysynyt samoilla kohdoin kuin mitä Läppöjan torpan kohdalle on Kuninkaan kartastoon merkitty.

Inventoinnissa kaava-alue arvioitiin kattavasti. Alueen maankäyttöhistoriaa selvitettiin vanhoista kartoista (peruskartat, pitäjänkartta, venäläinen topografikartta, kuninkaan kartasto ja maanmittauslaitoksen konseptikartta). Maanmittauslaitoksen laserkeilausaineistosta laaditusta viistovalvarjosteesta, sekä paikkatietoikkunan rinnevarjosteesta pyrittiin paikantamaan alueelta arkeologisesti mahdollisesti mielenkiintoisia maarakenteita ja maastoja. Sen ja maastohavaintojen perusteella valiten, maastossa kuljettiin alueilla jotka arvioitiin muinaisjäännösten löytymisen kannalta mahdollisesti mielenkiintoisemmiksi. Alueella sijaitseva tunnettu muinaisjäännös *Torolammi* tarkastettiin maastossa, paikalla ei tehty uusia havaintoja. Suoturpeen alla olevien rakenteiden toteaminen ja etenkin suosillan laajuuden ja säilyneisyyden selvittäminen vaatisi inventointia laajempia tutkimuksia.

Maastossa tarkastettiin myös Kuninkaan kartastoon merkitty Läppojan torpan paikka. Kuten jo karttojen perusteella on saatettu todeta, asutuksen jatkuneen samoilla kohdilla nykyaikaan asti ja alue on edelleen täysin rakennettua ja asuttua.

Alueen etelä-lounaisosassa sijaitsevalla Risumäen kalliialueella todettiin kallion päälle kasattu kivilatomus. Rakenteen ajoitus tai merkitys ei selvinnyt. Vanhat kartat eivät tarjoa sille selitystä (kohdalla ei ole niissä rajaa). Rakenne on selvästi ihmisen tekemä ja vanha, joten sitä on arviomme mukaan syytä pitää kiinteänä muinaisjäännöksenä (raportin kohde nro 2, Risumäki). Samalla Risumäen kalliolla todettiin myös useasta pienestä kivilatomuksesta muodostuva rajamerkkiryhmä. Rajamerkit sijaitsevat nykyisellä, sekä vuoden 1954 peruskartalla olevalla kiinteistörajalla. Vanhojen karttojen perusteella kyseisellä kohdalla ei ole esim. pitäjän tai kylän rajaa, eikä siten vain kiinteistön rajaa merkitsevä rajamerkki ole muinaisjäännös.

Tulos

Alueelta tunnettiin ennestään yksi kiinteä muinaisjäännös, historiallisen ajan suosilta *Torolammi* (1). Inventoinnissa alueella löytyi yksi ennestään tuntematon kiinteä muinaisjäännös ajoittamaton kivilatomus *Risumäki* (2).

12.12.2018

Johanna Rahtola

Lähteet

Alanen, Timo – Kepsu, Saulo 1989. Kuninkaan kartasto Suomesta 1776-1805. *Suomalaisen Kirjallisuuden Seuran toimituksia*. Helsinki.

Bergius 1763-1788. Isojaon toimituksen konseptikartta MHA Janakkala 35:-. (Kartan nimiö on niin kulunut, että siitä ei saa kunnolla selvää). Maanmittauslaitos.

Janakkalan Pitäjänkartta 1842, lehti 2131 10 - 2042 12. Maanmittauslaitos.

Peruskartta 1:20 000, lehti 2131 10, 1962. 2044 03, 1960. 2042 12, 1954. 2133 01, 1964. Maanmittauslaitos.

Venäläinen topografikartta (ns. Senaatinkartta) 1884, lehti XII 28. Maanmittauslaitos.

Kuvia



Vasen: Nykyinen Punkan talo, Oikea: Punkanjoen eteläpuolta. Metsikössä Metsärannan talo.



Vasen: Punkan talon lähiympäristöä Punkatien ja Koukkulantien risteyksessä. Oikea: Aluetta Punkatien varrella. Lounaaseen. Metsärannan talo oikealla.



Kiinteistörajamerkkejä Risumäellä.



Vasen: Rajasuo kuvattuna lounaaseen. Oikea: Aluetta Koukkulantieltä kaakkoon.



Vasen: Laajoja peltoja alueen keskivaiheilla. Oikea: Alueen lounaisosaa. Luoteeseen.



Vasen: Aluetta Koukkulantieltä kaakkoon. Oikea: Metsähakkuualue Punkantien varrella. Länteen.

MUINAISJÄÄNNÖKSET

1. JANAKKALA TOROLAMMI

Mjtunnus: 1000024847
 Status: kiinteä muinaisjäänös (SM)
 Ajoitus: historiallinen

Laji: Kohta, jossa hirsirakenteita suokerroksessa.

Koordin: N: 6737352 E: 374197

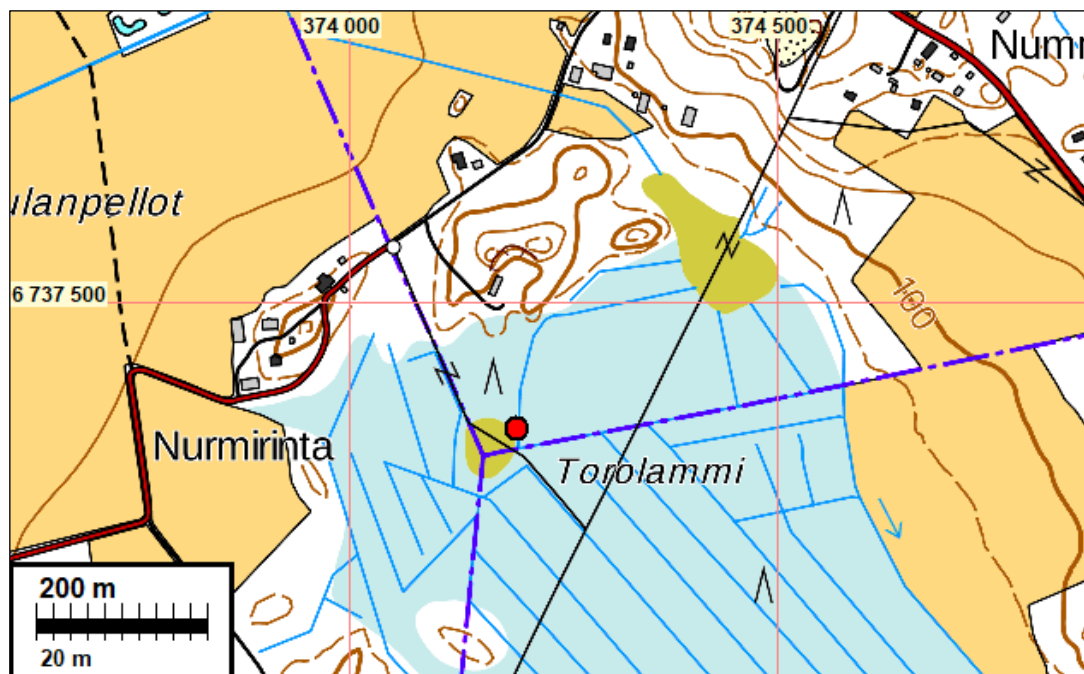
Tutkijat: Eeva-Liisa Schulz tarkastus 2014, Rahtola & Poutiainen 2018 inventointi.

Huomiot: Muinaisjäännösrekisteri: Torolammin siltaporras sijaitsee suolla, noin 60 m itäkoilliseen Janakkalan, Riihimäen ja Lopen yhteiseltä rajapisteeltä, joka on keskellä Torolammia. Torolammi on pieni suolampi Torolamminsuon pohjoisosassa.

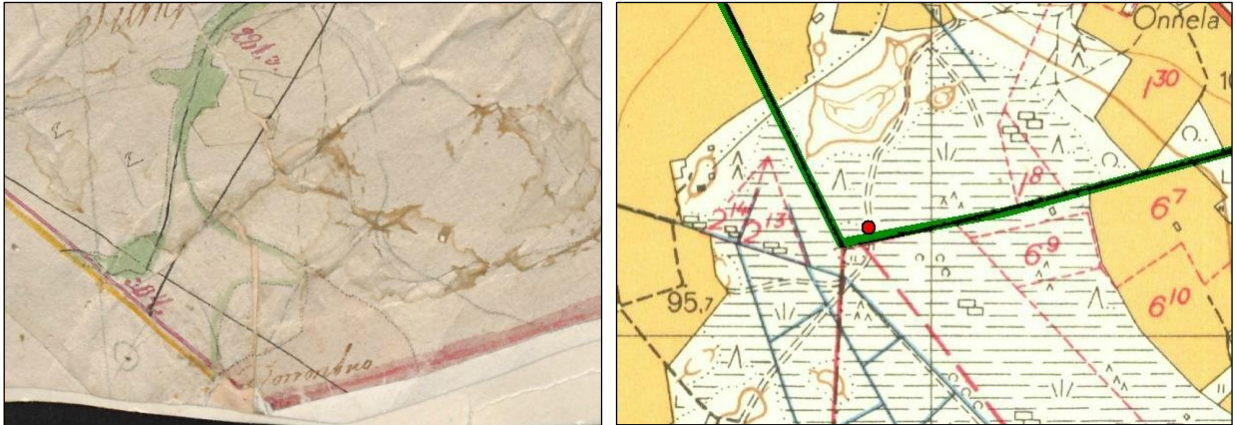
Hyväkuntoisia hirsiiä on havaittu suoturpeen seassa noin 25 cm syvyydessä piennessä esiin kaivetussa ja uudestaan peitetystä kuopasta. Kuinka leveä tai pitkä puurakenne on, ei ole toistaiseksi tiedossa, mutta vanha kirkkotie on kulkenut suon yli lounaasta koilliseen. Nykyään vanha tienpohjaa suolla myötäilee polku, joka on etupäässä helppokulkuista, sillä suo on ojitettua. Erään ojan vieressä koordinaattipisteestä etelään, polulla, on ilmeisesti siltaportaan hirsiiä/puita näkyvissä. Ne ovat ilmeisesti ojituksessa esiin nousseita.

Ainakin suon pohjoispuolella, missä kirkkotie on noussut kiinteälle maalle, se on täysin tuhoutunut maankäytössä. Suon lounaispuolista osaa ei tarkastettu. Kirkkotie on johtanut Hiivolasta (nyk. Riihimäkeä) Punkan kautta Janakkalan kirkolle. Tieura on merkitty vielä vuoden 1954 peruskartalle. Se näkyy myös vuosien 1884 ja 1855 kartoilla sekä Kuninkaan kartastossa.

Rahtola & Poutiainen 2018: Paikalla ei havaittu mitään pinnalle näkyviä jälkiä suosillasta, eikä paikalla tehty uusia havaintoja. Mahdollisen siltaportaan laajuuden ja säilyneisyyden selvittäminen edellyttäisi inventointia laajempia tutkimuksia.



Muinaisjäännösrekisterin mukainen muinaisjäännöksen sijainti on merkitty punaisella pisteellä.



Vasemmalla suon ylittävä tie vuoden 1842 pitäjänkartalla (2131 10 ja 2042 12 Janakkala), tie näkyy himmeällä katkoviivalla, kartan keskellä etelästä pohjoiseen, aivan suon kohdalla tielinja ei näy. Oikealla vanha tielinjan näkyy edelleen polkuna vuoden 1954 peruskartalla (2042 12 Launonen).



Riihimäen, Lopen ja Janakkalan kuntien rajan läheisyydessä *Torolammmi* suosillan alue. Vasemmassa kuvassa koilliseen, oikeassa lounaassa.

2. JANAKKALA RISUMÄKI

Mjtnunnus: uusi kohde
 Status: kiinteä muinaisjäännös (SM)
 Ajoitus: ajoittamaton
 Laji: kivilatomus

Koordin: N: 6738318 E: 375135 Z: 42,5

Tutkijat: Johanna Rahtola

Huomiot: Risumäen päällä on kalliolle tehty pyöreähkö kivilatomus, joka on kooltaan noin 160 cm x 200 cm, korkeus 40 cm. Latomus on tehty noin 10- 40 cm koisista lohko-kivistä, kivikerroksia on näkyvillä 1-4. Latomus on osin sammaloitunut.

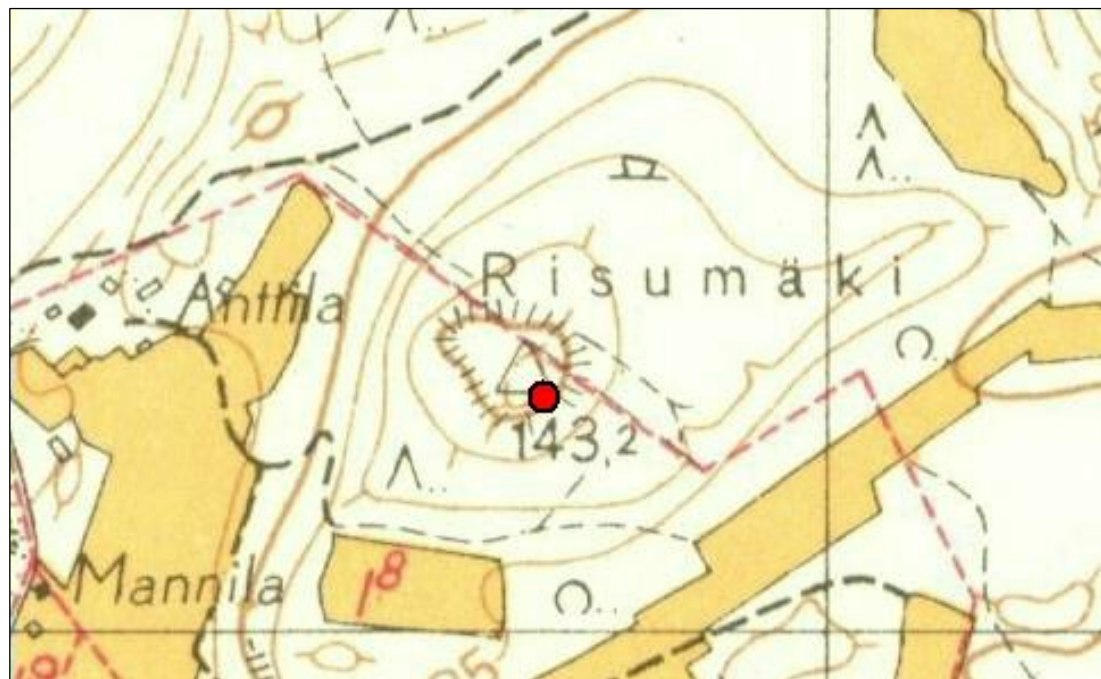
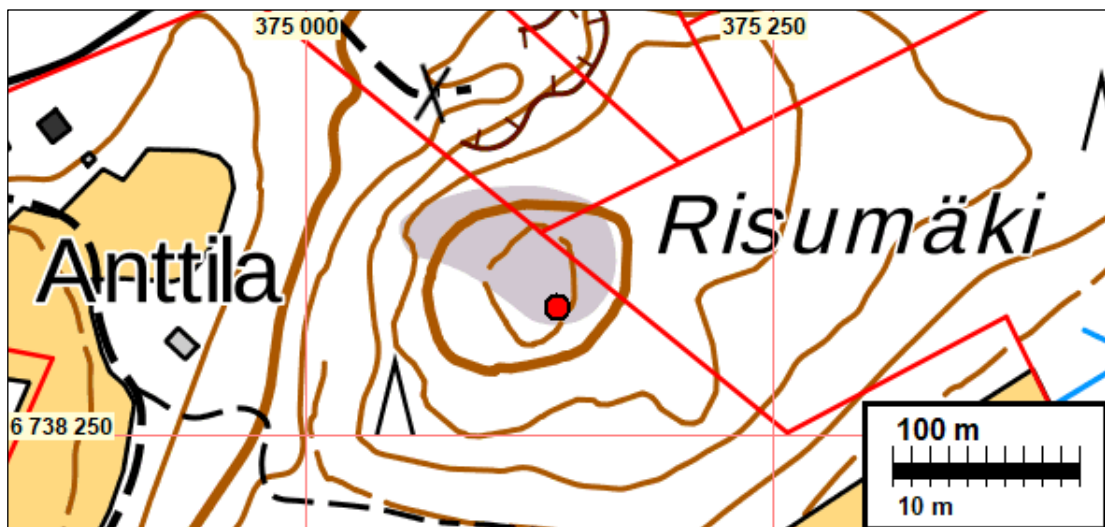
Latomuksesta noin 45 m pohjoiseen on kiinteistön rajaa merkitseviä kivisiä rajamerkkejä. Rajamerkkien kohdalla kulkee edelleen voimassa oleva kiinteistöjen raja, kiinteistöraja on nähtävissä myös vuoden 1954 peruskartalla. Vanhojen kartto-

jen perusteella kyseisessä kohdassa ei ole ollut esim. kylän tai pitäjän rajaa, eivätkä rajamerkit siten ole muinaisjäännöksiä.

Latomuksen kohdalla ei ole nykyistä kiinteistörajaa, eikä sellaista ole myöskään vuoden, peruskartalla, vuoden 1842 pitäjänkartalla tai vuosien 1763–1788 konseptikartalla.

Vuoden 1954 peruskartassa Risumäen päälle on merkitty kolmiomittauspiste, nykykartoilta sitä ei ole enää merkitty.

Inventoinnissa rakenteen merkitystä tai ajoitusta ei saatu selville. Se voi liittyä kolmiomittauspisteeseen mutta se ei ole lankaan varmaa.



Ote peruskartasta vuodelta 1954 20 (4212 Launonen).



Latomus kalliolla. Pohjois-koilliseen.



Latomus kuvattuna etelä-lounaaseen ja pohjois-koilliseen.